

## **PROGRAM FUNKCJONALNO – UŻYTKOWY**

Nazwa zamówienia: **wykonanie linii oświetlenia zewnętrznego w gminie Lubicz w roku 2022**

Nazwa obiektu: **Oświetlenie drogowe w gminie Lubicz**

Adres obiektu budowlanego : Gmina Lubicz

- Nowa Wieś ul. Nad Drwęcą,
- Grębocin, ul. Makowa,
- Rogówko droga gminna nr 100749C,
- Lubicz Dolny ul. Magnoliowa,
- Lubicz Dolny ul. Różana,
- Lubicz Górny ul. Spółdzielcza.

**Kody i nazwy ze słownika CPV:**

31000000-6 – Maszyny, aparatura, urządzenia i wyroby elektryczne; oświetlenie

31500000-1 – Urządzenia oświetleniowe i lampy elektryczne

31520000-7 – Lampy i oprawy oświetleniowe

31527000-6 – Reflektory punktowe

31527200-8 Oświetlenie zewnętrzne

31257210-1 – Latarnie

Zamawiający : Gmina Lubicz

ul. Toruńska 21

87-162 Lubicz Dolny

## Spis treści

I.	Cześć opisowa .....	3
1.	Opis przedmiotu zamówienia .....	3
1.1.	Charakterystyczne parametry określające wielkość obiektu lub zakres robót budowlanych ..	5
1.2.	Aktualne uwarunkowania wykonania przedmiotu zamówienia.....	5
1.3.	Ogólne właściwości funkcjonalno-użytkowe obiektu .....	6
1.4.	Szczegółowe właściwości obiektu.....	6
2.	Opis wymagań zamawiającego w stosunku do przedmiotu zamówienia .....	8
2.1.	Ogólne warunki wykonania i odbioru robót.....	8
2.2.	Wymagania szczegółowe .....	9
II.	Cześć informacyjna .....	10
1.	Dokumenty potwierdzające zgodność zamierzenia z wymogami wynikającymi z odrębnych przepisów.....	10
2.	Oświadczenie stwierdzające prawo do dysponowania nieruchomością na cele budowlane .....	10
3.	Dodatkowe wytyczne inwestora i uwarunkowania związane z realizacją niniejszego zamówienia .....	11
4.	Przepisy prawne i normy związane.....	11
III.	Załączniki.....	11

## I. Część opisowa

Program funkcjonalno-użytkowy opracowany został w oparciu o Rozporządzenie Ministra Infrastruktury z dnia 20 grudnia 2021 r. w sprawie szczegółowego zakresu i formy dokumentacji projektowej, specyfikacji technicznych wykonania i odbioru robót budowlanych oraz programu funkcjonalno-użytkowego (tj. Dz. U. z 2021 poz. 2454). Niniejszy program ma na celu umożliwienie dokonania wyboru najkorzystniejszej oferty na wykonanie robót budowlanych w ramach przedmiotowego zadania.

Program funkcjonalno-użytkowy jako dokument Zamawiającego stanowi podstawę do:

- przeprowadzenia procedury wyboru Wykonawcy w trybie ustawy Prawo zamówień publicznych, zaprojektuj – wybuduj,
- przygotowania oferty Wykonawcy,
- zawarcia umowy na wykonanie dokumentacji projektowej i robót budowlanych.

### 1 . Opis przedmiotu zamówienia

Przedmiotem zamówienia jest:

- wykonanie dokumentacji projektowo – kosztorysowej wraz z wszelkimi niezbędnymi uzgodnieniami i dokonanie skutecznego zgłoszenia w Starostwie Powiatowym oraz Województwie Kujawsko-Pomorskim,
- wykonanie na jej podstawie robót budowlanych.

dla budowy oświetlenia liniowego w gminie Lubicz.

Tabela 1. Zestawienie liniowego oświetlenia zewnętrznego do wykonania w gminie Lubicz w roku 2022.

LP	Miejscowość	Nazwa ulicy / numer drogi	Nr działki ewidencyjnej	Ilość lamp drogowych
1	Nowa Wieś	ul. Nad Drwęcą	38,1, 39/1, 61/4	4
2	Grębocin	ul. Makowa	611/41, 611/40	5
3	Rogówko	100749C	91	6
4	Lubicz Dolny	ul. Magnoliowa	321/2, 185/12, 319/32	3
5	Lubicz Dolny	ul. Różana	794, 178/5	1
6	Lubicz Górny	ul. Spółdzielcza	45/1	3
łącznie				22

Dokumentację projektowo – kosztorysową należy wykonać w oparciu o niniejszy program funkcjonalno-użytkowy.

W ramach dokumentacji projektowo – kosztorysowej Wykonawca przygotowuje dokumentację projektową, zgodnie z poniższym zestawieniem w ilości 2 kompletów w wersji papierowej i 1 kompletu w wersji elektronicznej (zapisanej w formie edytowalnej i nieedytowalnej) i dokona skutecznego zgłoszenia w Starostwie Powiatowym i Urzędzie Województwa Kujawsko-Pomorskiego.

- projekt budowlany oraz wykonawczy branży elektrycznej (oświetlenie drogowe) wraz z informacją bezpieczeństwa i ochrony zdrowia (BIOZ) oraz kompletem niezbędnych dokumentów i uzgodnień
- Projekt organizacji ruchu na czas robót,
- szczegółowe specyfikacje techniczne wykonania i odbioru robót budowlanych (STWIORB)

- przedmiary robót i kosztorysy ofertowe.

W ramach prac projektowych Wykonawca dodatkowo:

- uzyska i zaktualizuje mapy geodezyjne do celów projektowych / mapy zasadnicze (w przypadku zgłoszenia aktualnych map),
- uzyska opinię Z.U.D.P.,
- przedstawi sposoby usunięcia kolizji, w przypadku ich wystąpienia z istniejącą infrastrukturą podziemną.

Wykonawca przedłoży Zamawiającemu propozycję rozwiązań budowy oświetlenia.

Po zatwierdzeniu dokumentacji projektowej i uzyskaniu braku sprzeciwu do zgłoszenia Wykonawca:

- opracuje plan bezpieczeństwa i ochrony zdrowia (BIOZ),
- wykonana roboty budowlane w oparciu o opracowaną dokumentację,
- zapewni obsługę geodezyjną przed, w trakcie i po zakończeniu robót budowlanych,
- przeprowadzi wymagane próby i badania.

W ramach nadzoru autorskiego Wykonawca:

- przeprowadzi czynności nadzoru autorskiego określone w art. 20 ust.1 pkt 4 ustawy Prawo budowlane z dnia 7 lipca 1994 r. (Dz. U. z 2021 r. poz. 2351 z późn. zm.),
- wyjaśni wątpliwości dotyczące rozwiązań zawartych w dokumentacji projektowej pojawiających się w toku realizacji inwestycji,
- uzupełni szczegóły dokumentacji projektowej oraz wyjaśni wątpliwości w tym zakresie w toku realizacji inwestycji,
- zapewni ścisłą współpracę ze wszystkimi uczestnikami procesu budowlanego,
- wykona czynności związane ze sprawowaniem nadzoru autorskiego na każde wezwanie Zamawiającego,
- przeprowadzi bieżące monitorowanie realizowanych robót budowlanych,
- na każde wezwanie Zamawiającego przybędzie w ustalone miejsce, celem rozstrzygnięcia wszelkich pojawiających się w toku realizacji robót wątpliwości związanych z rozwiązaniami przyjętymi w dokumentacji.

W ramach wykonywania prac budowlanych Wykonawca, na podstawie opracowanej i uzgodnionej w/w dokumentacji projektowej:

- wykona roboty budowlane na podstawie powyższych projektów, po wytyczeniu trasy przez uprawnionego geodetę,
- w przypadku ich występowania, odtworzy trawniki i tereny zielone, przylegające do miejsc prowadzenia robót montażowych,
- uporządkuje obszar przyległy do terenu prowadzonych robót,
- wykonana obmiary ilości zrealizowanych robót,
- sporządzi geodezyjną inwentaryzację powykonawczą,
- przeprowadzi wymagane badania i pomiary kontrolne zgodnie z wymogami STWIORB; wyniki badań przekaże do akceptacji Zamawiającego,
- przygotuje rozliczenie końcowe i sporządzi operat kołaudacyjny w ilości 1 egz., zawierający protokół przekazania terenu budowy, protokoły robót zanikających, badania materiałów, recepty, wyniki pomiarów, wyniki badań laboratoryjnych, deklaracje zgodności materiałów, aprobaty, sprawozdania techniczne, oświadczenie kierownika budowy, zgodnie z art. 57 ust. 1

pkt 2 i ust 1a ustawy z dnia 7 lipca 1994 r. Prawo Budowlane (Dz. U. z 2021 poz. 2351 z późn. zm.), inwentaryzację geodezyjną powykonawczą, dokumentację projektową z naniesionymi zmianami powstałymi podczas robót budowlanych.

### **1.1 Charakterystyczne parametry określające wielkość obiektu lub zakres robót budowlanych**

Prognozowana ilość słupów oświetleniowych – 22 szt. w lokalizacjach wskazanych na mapach stanowiących załącznik do PFU.

Charakterystyka:

1. Słup stalowy, okrągły sześć- lub ośmiokątny wysokości 6 m montowany na prefabrykowanym fundamencie,
2. Wysięgniki na słupie porównywalne do istniejących lamp, do których nastąpi podłączenie,
3. Oprawa LED o mocy 59 W, o strumieniu światła min 135 lm/W, barwa ciepła lub neutralna,
4. LAMPY zasilone kablem YAKY 4x25 lub równoważnym na odcinkach o długościach szacunkowych wykazanych w punkcie 1.4, w tabeli nr 2.
5. Rozbudowę obwodów oświetleniowych wykonać od istniejących słupów oświetleniowych.

### **1.2. Aktualne uwarunkowania wykonania przedmiotu zamówienia.**

Dokumentację techniczną należy opracować w oparciu o:

- Miejscowe plany zagospodarowania przestrzennego,
- Studium uwarunkowań i kierunków zagospodarowania przestrzennego gminy Lubicz
- wszystkie niezbędne uzgodnienia na etapie projektowania wymagane obowiązującymi przepisami.

**Wykonawca podejmujący się realizacji przedmiotu zamówienia zobowiązany jest do:**

- dokonania wizji w terenie, celem rozpoznania przedmiotu zamówienia,
- opracowania dokumentacji projektowej, zgodnie z umową, przepisami techniczno-budowlanymi, normami i wytycznymi w tym zakresie,
- opracowania i przedstawienia Zamawiającemu do zatwierdzenia specyfikacji technicznych wykonania i odbioru robót (STWIORB),
- wykonania i zatwierdzenia projektu czasowej organizacji ruchu oraz wdrożenia jej na etapie prowadzenia robót,
- opracowania informacji BIOZ,
- opracowania harmonogramu realizacji prac,
- uzyskania wymaganych uzgodnień i zatwierdzenie dokumentacji projektowej,
- pełnienia obowiązków nadzoru autorskiego,
- zrealizowania robót w oparciu o zatwierdzoną dokumentację projektową po wytyczeniu trasy przez uprawnionego geodetę,
- sporządzenia dokumentacji powykonawczej wraz z inwentaryzacją geodezyjną.

Realizacja powyższego zakresu zamówienia powinna być wykonana w oparciu o obowiązujące przepisy, przez Wykonawcę posiadającego stosowne doświadczenie i potencjał techniczny oraz osoby o odpowiednich kwalifikacjach i doświadczeniu zawodowym.

Przedmiot zamówienia winien spełniać wymogi:

- Ustawy z dnia 7 lipca 1994 r. Prawo budowlane (Dz. U. z 2021 r., poz. 2351 z późn. zm.),
- Ustawy z dnia 21 marca 1985 r. o drogach publicznych (Dz. U. z 2021 r., poz. 1376),
- Ustawy z dnia 10 kwietnia 1997 r. Prawo energetyczne (Dz. U. z 2021 r., poz. 716)
- Rozporządzenia Ministra Infrastruktury z dnia 18 maja 2004 r. w sprawie określenia metod i podstaw sporządzania kosztorysu inwestorskiego, obliczania planowanych kosztów prac projektowych oraz planowanych kosztów robót budowlanych określonych w programie funkcjonalno-użytkowym (Dz. U. z 2021 r., poz. 2458),
- Rozporządzenia Ministra Infrastruktury z dnia 20.12.2021 r. w sprawie szczegółowego zakresu i formy dokumentacji projektowej, specyfikacji technicznych wykonania i odbioru robót budowlanych oraz programu funkcjonalno-użytkowego (Dz. U. z 2021 r., poz. 2454, z późn. zm),
- Rozporządzenia Ministra Transportu i Gospodarki Morskiej z dnia 2 marca 1999 r. w sprawie warunków technicznych, jakim powinny odpowiadać drogi publiczne i ich usytuowanie (Dz. U. z 2016 r. poz. 124, z późn. zm),

Projekt powinien być opracowany na aktualnej mapie zasadniczej lub do aktualnej mapie do celów projektowych, zgodnie z wymogami Prawa Budowlanego.

### **1.3. Ogólne właściwości funkcjonalno-użytkowe obiektu**

Przedmiotowe oświetlenie ma na celu poprawę widoczności na drogach gminnych i zwiększenie bezpieczeństwa użytkowników tych dróg.

### **1.4. Szczegółowe właściwości obiektu**

#### Przygotowanie terenu budowy

Plac budowy należy zorganizować i zabezpieczyć zgodnie z obowiązującymi przepisami. Miejsca składowania, materiałów odzyskowych i rozbiórkowych, możliwości urządzenia czasowych placów budowy i inne szczegółowe uwarunkowania wykonania robót Wykonawca uzgodni z Zamawiającym. Pozyskane w trakcie budowy materiały rozbiórkowe, nadające się do ponownego wykorzystania należy wywieźć na składowisko uzgodnione z Zamawiającym.

#### Oświetlenie drogi

Przewiduje się wykonanie oświetlenia w ilości 22 słupów oświetleniowych na odcinkach o łącznej długości – zgodnie z poniższym zestawieniem.

Tabela 2. Istotne informacje dotyczące liniowego oświetlenia do wykonania w gminie Lubicz w 2022 r.

Miejscowość ulica	Nr działek	Klasa	Ilość lamp [szt]	Długość odcinka [m]	Szacunkow a odległość między latarniami	Informacje dodatkowe
Nowa Wieś, Nad Drwęcą	38/1 39/1 61/4	Dr	4	200	50	Droga wojewódzka nr 657 <sup>1</sup> , Gmina Lubicz wystąpiła do Zarządu Dróg Wojewódzkich z prośbą o wyrażenie zgody na wykonanie oświetlenia. Wzdłuż ulicy jest zlokalizowany rów przydrożny. W drodze występuje infrastruktura podziemna (kable elektroenergetyczne niskiego napięcia, woda, gaz)
Grębocin, Makowa	611/41 611/40	Dr	5	335	67	Droga wewnętrzna <sup>1</sup> W drodze występuje infrastruktura podziemna (urządzenia teletechniczne i elektroenergetyczne niskiego napięcia, kanalizacja sanitarna, woda, gaz)
Rogówko, DG 100749C	91	Dr	6	286	48	Droga gminna nr 100749C <sup>1</sup> W drodze występuje infrastruktura podziemna (kable elektroenergetyczne niskiego napięcia, woda)
Lubicz Dolny, Magnoliowa	321/2 185/12 319/32	Dr	3	169	56	Droga gminna nr 100806 <sup>1</sup> W drodze występuje infrastruktura podziemna (kable elektroenergetyczne niskiego i średniego napięcia, woda, gaz, kanalizacja sanitarna )
Lubicz Dolny, Różana	794 178/5	Dr	1	37	37	Droga gminna nr 100787C <sup>1</sup> W drodze występuje infrastruktura podziemna (kable elektroenergetyczne niskiego napięcia, kanalizacja sanitarna, woda)
Lubicz Górny, Spółdzielcza	45/1	Dr	3	175	79	Droga wewnętrzna <sup>1</sup> Pod drogą są ułożone rury osłonowe karbowane (peszle). W drodze występuje infrastruktura podziemna (kable elektroenergetyczne niskiego napięcia, urządzenie teletechniczne, kanalizacja sanitarna, woda, gaz)

<sup>1</sup> w rozumieniu ustawy o drogach publicznych

Sieci uzbrojenia podziemnego należy zabezpieczyć zgodnie z warunkami podanymi przez gestorów sieci.

#### Wykończenie.

Prace wykończeniowe będą realizowane zgodnie z STWIORB, zaaprobowanymi przez Zamawiającego na etapie przygotowania projektu. Po wykonaniu robót należy uporządkować teren wzdłuż drogi w maksymalnym stopniu przywracając stan przed rozpoczęciem robót budowlanych.

## **2. Opis wymagań zamawiającego w stosunku do przedmiotu zamówienia**

### **2.1. Ogólne warunki wykonania i odbioru robót**

Zamawiający przekaże wykonawcy teren niezbędny do wykonania obiektu, po uzyskaniu przez wykonawcę braku sprzeciwu w sprawie zgłoszenia wykonania robót. Wykonawca będzie zobowiązany do przyjęcia odpowiedzialności od następstw i za wyniki działalności w zakresie:

- organizacji robot,
- zabezpieczenia osób trzecich,
- ochrony środowiska,
- warunków BHP,
- warunków bezpieczeństwa ruchu drogowego związanego z prowadzeniem robót budowlanych,
- zabezpieczeniem terenu robót,
- zabezpieczenia ciągów komunikacyjnych przyległych do terenu robót od następstw prowadzonych robót.

Wyroby budowlane i instalacyjne, stosowane w trakcie wykonywania robót budowlanych, mają spełniać wymagania polskich przepisów prawa, a wykonawca będzie posiadał dokumenty potwierdzające, że zostały one wprowadzone do obrotu zgodnie z ustawą o wyrobach budowlanych i posiadają wymagane parametry. Zamawiający przewiduje bieżącą kontrolę wykonywanych robót. W celu zapewnienia współpracy z wykonawcą i prowadzenia kontroli wykonywanych robót Zamawiający przewiduje ustanowienie osoby upoważnionej do kontaktów.

Kontroli będą podlegały w szczególności:

- rozwiązania projektowe w aspekcie ich zgodności z programem funkcjonalno-użytkowym oraz warunkami umowy,
- stosowane gotowe wyroby budowlane w odniesieniu do dokumentów potwierdzających ich dopuszczenie do obrotu oraz zgodności parametrów z danymi zawartymi w projekcie,
- wyroby budowlane lub elementy wytworzone na budowie,
- jakość i dokładność wykonania prac,
- prawidłowość połączeń funkcjonalnych,
- sposób realizacji przedmiotu umowy w aspekcie zgodności wykonania z dokumentacją projektową, programem funkcjonalno – użytkowym i umową.

Zamawiający ustala następujące rodzaje odbiorów:

- odbiór dokumentacji projektowej, wraz ze skutecznym zgłoszeniem
- odbiór robót zanikających i ulegających zakryciu (w trakcie wykonywania robót).



- odbiór końcowy

Wywóz ewentualnych odpadów powstałych w trakcie robót wykonawca dokona we własnym zakresie. Wymagane jest usuwanie z ciągów komunikacyjnych zanieczyszczeń powodowanych ruchem pojazdów budowy. Zamawiający ustanowił ryczałtowe wynagrodzenie dla wykonawcy. Wykonawca będzie zobowiązany do likwidacji wszystkich robót tymczasowych niezbędnych do realizacji przedmiotu zamówienia. Robót tymczasowych zamawiający nie będzie opłacał odrębnie. Jako roboty tymczasowe zamawiający traktuje zabezpieczenie terenu budowy i wprowadzenie czasowej organizacji ruchu. Koszty związane z zagospodarowaniem placu budowy należą w całości do wykonawcy. Zamawiający wymaga aby przy wykonywaniu robót budowlanych stosować wyroby, które zostały dopuszczone do obrotu oraz powszechnego lub jednostkowego stosowania w budownictwie. Wszystkie niezbędne elementy powinny być wykonane w standardzie i zgodnie z obowiązującymi normami. Zamawiający wymaga aby w okresie rękojmi i gwarancji wykonawca zapewnił usunięcie wad, usterek i awarii w ciągu maksymalnie 7 dni od chwili ich zgłoszenia przez Zamawiającego.

## **2.2. Wymagania szczegółowe**

Zamawiający wymaga udzielenia gwarancji przez Wykonawcę na okres 60 miesięcy.

### Roboty przygotowawcze

Wykonawca jest odpowiedzialny za ochronę wszystkich punktów pomiarowych i ich oznaczeń w czasie trwania robót a w przypadku ich zniszczenia muszą być odtworzone na własny koszt.

### Roboty elektryczne

Roboty elektryczne (budowa oświetlenia) winny być realizowane tylko w sprzyjających warunkach atmosferycznych. Przy prowadzeniu robót nie należy dopuszczać do powstania szkód w przyległych obiektach. Należy unikać przerw w prowadzeniu robót.

### Oznakowania

Oznakowanie tymczasowe należy wykonać wg. zatwierdzonego projektu czasowej organizacji ruchu, który sporządzi Wykonawca.

### Wymagania materiałowe

Wykonawca będzie stosował tylko takie materiały, które spełniają wymagania Ustawy Prawo Budowlane, są zgodne z polskimi normami przenoszącymi europejskie normy zharmonizowane oraz posiadają wymagane przepisami aprobaty, certyfikaty i deklaracje zgodności. Za spełnienie wymagań jakościowych dotyczących materiałów odpowiedzialność ponosi Wykonawca.

### Wymagania funkcjonalne

Oświetlenie po wykonaniu ma spełniać funkcję poprawy bezpieczeństwa użytkowników dróg.

## II. Część informacyjna

### 1. Dokumenty potwierdzające zgodność zamierzenia z wymogami wynikającymi z odrębnych przepisów

Dla terenów, na których przewidziana jest inwestycja wykonano miejscowe plany zagospodarowania przestrzennego. Wyjątek stanowi miejscowość Rogówko, posiadająca Studium Uwarunkowań i Kierunków Zagospodarowania Przestrzennego.

Tabela 3. Wykaz MPZP

Obręb	Uchwała
Nowa Wieś, ul. Nad Drwęcą	w sprawie miejscowego planu zagospodarowania przestrzennego części wsi Nowa Wieś. <b>Uchwała X/137/03 z dnia 2003-09-04</b> Publikacja: Dz. Urz. Woj. Kujawsko-Pomorskiego Nr 22 z dn. 24 lutego 2004 r., poz. 267
Grębocin, ul. Makowa	w sprawie uchwalenia miejscowego planu zagospodarowania przestrzennego części wsi Grębocin <b>Uchwała XLIV/465/10 z dnia 2010-04-23</b> Publikacja: Dz. Urz. Woj. Kujawsko-Pomorskiego Nr 149 z dn. 22 września 2010 r., poz. 1848
Rogówko, droga gminna nr 100749C	w sprawie uchwalenia Studium uwarunkowań i kierunków zagospodarowania przestrzennego gminy Lubicz. <b>Uchwała nr XV/176/2011 z dnia 2011-10-11</b> Publikacja: -
Lubicz Dolny ul. Magnoliowa i Różana	w sprawie uchwalenia miejscowego planu zagospodarowania przestrzennego części wsi Lubicz Dolny <b>Uchwała XLI/490/05 z dnia 2005-11-16</b> Publikacja: Dz. Urz. Woj. Kujawsko-Pomorskiego Nr 23 z dn. 24 lutego 2006 r., poz. 338
Lubicz Górny, ul. Spółdzielcza	w sprawie miejscowego planu zagospodarowania przestrzennego części wsi Lubicz Górny i Krobia, obejmującego również zmianę czterech niżej wymienionych planów: - zmianę miejscowego planu zagospodarowania przestrzennego części wsi Lubicz Górny, uchwaloną uchwałą Rady Gminy Lubicz nr X/154/99 z dnia 23.04.1999 r., - trzy zmiany miejscowych planów zagospodarowania przestrzennego części wsi Krobia, uchwalone uchwałami Rady Gminy Lubicz nr XX/322/2000 z dnia 22.03.2000 r., nr XX/323/2000 z dnia 22.03.2000 r. i nr XXXV/582/2001 z dnia 31.08.2001 r. <b>Uchwała XLVIII/566/06 z dnia 2006-04-24</b> Publikacja: Dz. Urz. Woj. Kujawsko-Pomorskiego Nr 106 z dn. 10 sierpnia 2006 r., poz. 1631

### 2. Oświadczenie stwierdzające prawo do dysponowania nieruchomością na cele budowlane

Zamawiający posiada prawo do dysponowania nieruchomością na cele budowlane, z wyłączeniem działek nr 38/1, 39/1, 61/4, obręb: 0016 Nowa Wieś, które stanowią pas drogi Wojewódzkiej nr 657.

Oświadczenie o prawie do dysponowania nieruchomością na cele budowlane Zamawiający dostarczy Wykonawcy na jego wniosek przed zgłoszeniem robót. O zgodę na montaż lamp drogowych na działkach w Nowej Wsi Zamawiający wystąpił do Zarządu Dróg Wojewódzkich. Oświadczenie o prawie do dysponowania nieruchomością na w/w działkach Gmina Lubicz przygotowuje, po uzyskaniu przez Wykonawcę od Zarządu Dróg Wojewódzkich w Bydgoszczy uzgodnienia projektu oświetlenia oraz prawa na czasowe dysponowanie nieruchomością.

### **3. Dodatkowe wytyczne inwestora i uwarunkowania związane z realizacją niniejszego zamówienia**

Przed przystąpieniem do przygotowania oferty należy zapoznać się z terenem objętym zamówieniem. Po podpisaniu umowy z Wykonawcą Zamawiający zorganizuje naradę techniczną, na której zostaną ustalone szczegółowe warunki zamówienia oraz zasady współpracy Zamawiający – Wykonawca.

### **4. Przepisy prawne i normy związane**

- Rozporządzenie Ministra Infrastruktury z dnia 20 grudnia 2021 r. w sprawie szczegółowego zakresu i formy dokumentacji projektowej, specyfikacji technicznych wykonania i odbioru robót budowlanych oraz programu funkcjonalno-użytkowego (Dz. U. z 2021 r., poz. 2454),
- Rozporządzenie Ministra Pracy i Polityki Socjalnej z dnia 26 września 1997r. w sprawie ogólnych przepisów bezpieczeństwa i higieny pracy (tj. Dz. U. z 2003 r., Nr 169 poz. 1650),
- Rozporządzenie Ministra Transportu i Gospodarki Morskiej z dnia 2 marca 1999 r. w sprawie warunków technicznych, jakim powinny odpowiadać drogi publiczne ich usytuowanie (Dz. U. z 2016r. poz. 124);
- Ustawa Prawo budowlane (Dz. U. z 2021 r., poz. 3251 z późn. zm),
- Ustawa Prawo Zamówień Publicznych (Dz. U. z 2021 r. poz. 1129),
- Ustawa Prawo energetyczne (Dz. U. z 2021 r., poz. 716),
- Rozporządzenie Ministra Transportu i Gospodarki Morskiej z dnia 30 maja 2000 r. w sprawie warunków technicznym, jakim powinny odpowiadać drogowe obiekty inżynierskie i ich usytuowanie (Dz.U. z 2000 r. Nr 63, poz. 735),
- Ustawa o drogach publicznych (Dz.U. z 2021 r. poz. 1376),
- oraz niektórych innych ustaw,
- Polskie Normy,
- Zasady wiedzy technicznej i sztuki budowlanej.

## **III. Załączniki**

1. Plan orientacyjny ze wskazanymi lokalizacjami oświetlenia do wykonania w roku 2022
2. Mapy ewidencji gruntów ze wskazanymi długościami odcinków dróg do oświetlenia w roku 2022

## Plan orientacyjny





40/19

WIDOKOWA  
NAD DRWEĆĄ

NOWA WIEŚ

Suma: 200,49 [m]

Nowa Wieś

tn ●  
tarnia

● lokalizacja la  
drogowych





GRĘBOCIN

MAKOWA

TORUNSKA

Suma: 334,06 [m]

• lokalizacje latarni drogowych

• istn. lampa w ul. Torunskiej

5

3

2

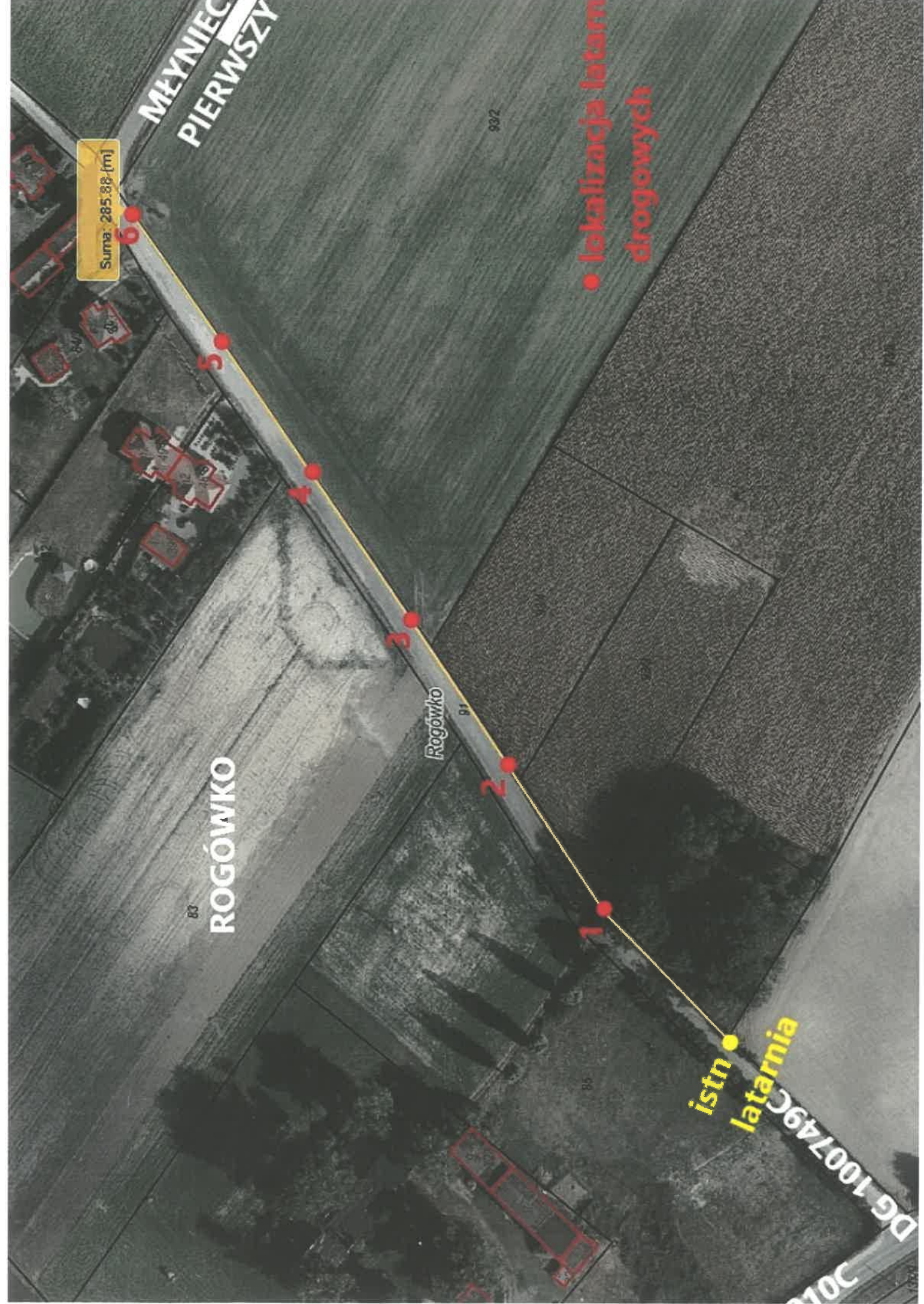
1

4

5







MŁYNIEC  
PIERWSZY

Suma: 285,88 (m)

• lokalizacja latarni  
drogowych

ROGÓWKO

Rogówko

istn  
latarnia

DG 100749C  
20170C

932

81

83

86

6

5

4

3

2

1



LUBICZ DOLNY

MAGNOLIOWA

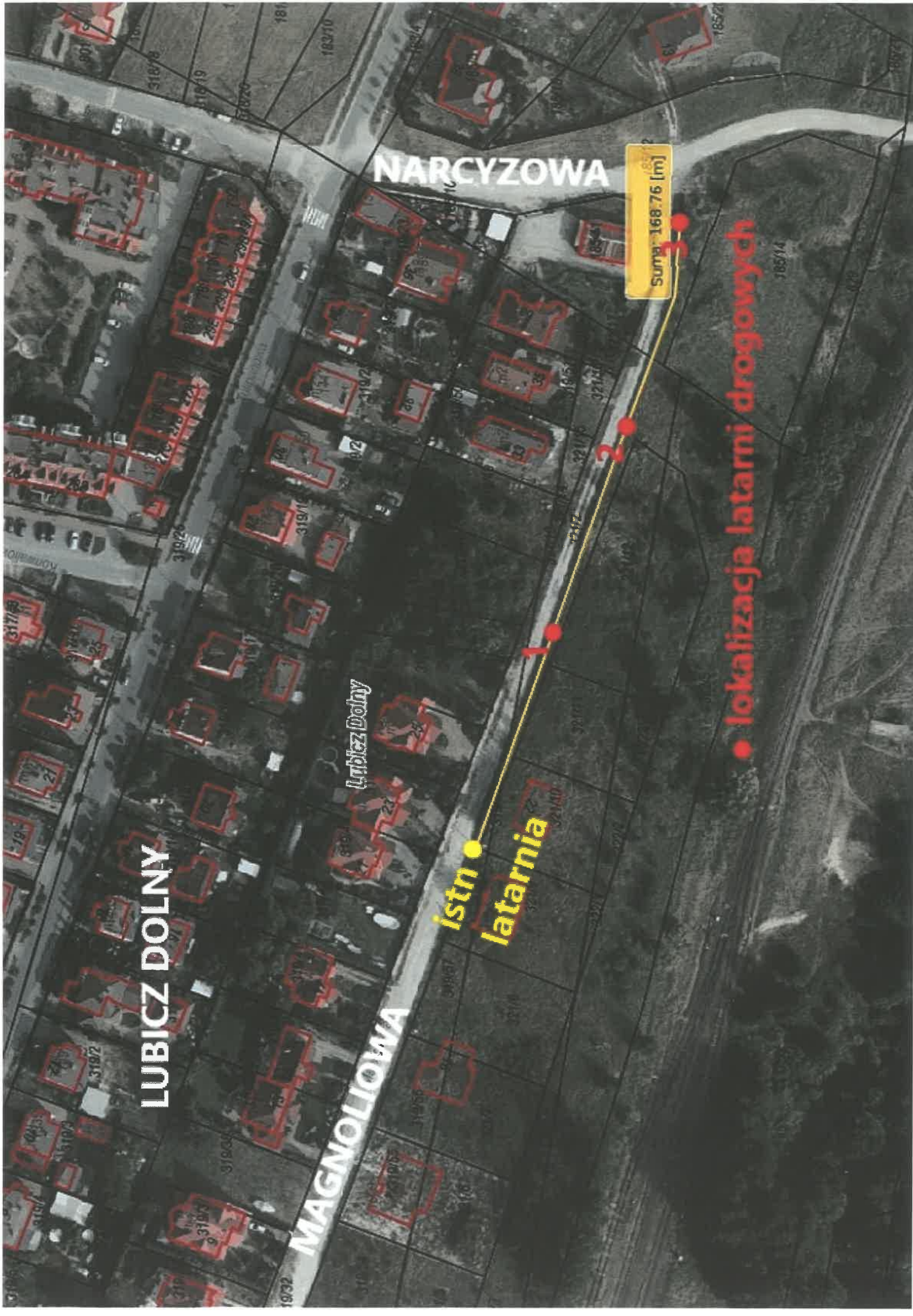
NARCYZOWA

Lubicz Dolny

Istn.  
latarnia

Suma: 168.76 [m]

• lokalizacja latarni drogowych





LUBIĆ DOLNY

RÓŻANA

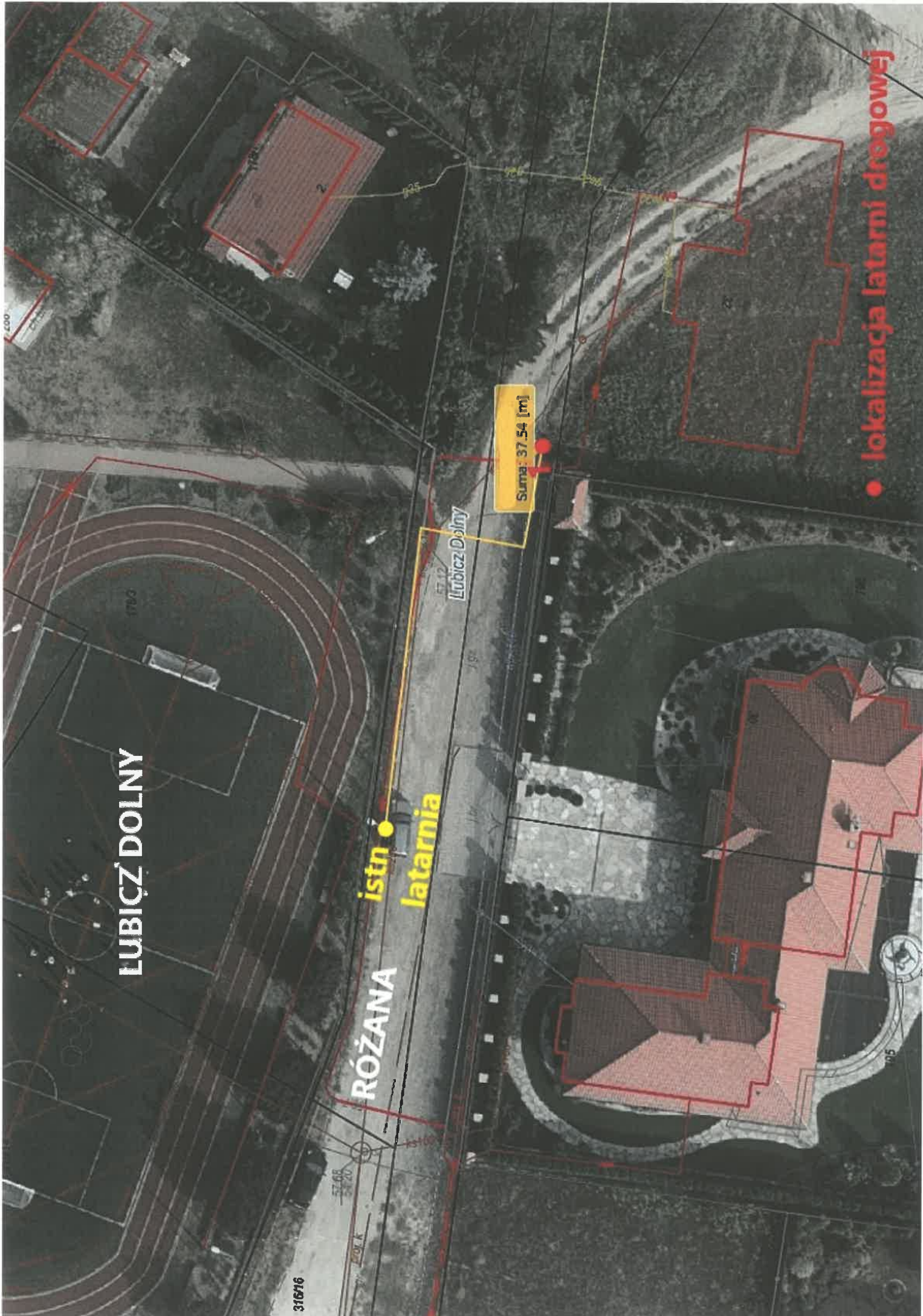
istn

latarnia

Lubicz Dolny

Suma: 37.54 [m]

• lokalizacja latarni drogowej





# LUBICZ GÓRNY

Suma: 175 [m]

2 SPÓŁDZIELCZA

Istn latarnia

● lokalizacje lat drogowych

